



KGN REVISION - RÅDGIVNING

REGISTRERET REVISIONSFIRMA

3060 Espergærde - Nørre Torv 14 - Tlf. 49 13 31 30 - Fax. 49 17 02 19

2920 Charlottenlund - Johannevej 8 B - Tlf. 20 74 31 30 - Fax. 39 63 02 19

E-mail: info@kgnrevision.dk - Website: www.kgnrevision.dk

RevisorInformerer



Din guide til GULPLADE- BILER

Temanummer
2009

Holdninger til og meninger om gulpladebiler har igennem de seneste årtier været mange og forskelligartede. Reglerne på området har været svære at overskue, og mange selvstændigt erhvervsdrivende har været i tvivl om betingelserne for at køre i gulpladebil. Momsregler, skatteregler og forholdet mellem erhvervs-mæssig og privat kørsel har været svære at hitte rede i for menigmand.

Nye regler på området

I løbet af foråret 2008 gennemgik skattevæsenet lovgivningen ganske grundigt og besluttede på den baggrund en række nye og klare regler, som skal sikre en forenkling på området.

Vi vil med dette temanummer give en guide, som på en let og overskuelig måde fortæller og forklarer de regler, som nu gælder. Vi har delt temaet op i tre hovedafsnit: Gulpladebiler med tilladt totalvægt op til tre tons med almindelig indretning, gulpladebiler op til tre tons med speciel indretning og endelig gulpladebiler over tre tons. I de nye regler spiller bilens vægt og indretning nemlig en afgørende rolle.

Rigtig god læsning og kør forsigtigt. ■

Gulpladebiler op til tre tons – almindelig indretning



Hvis du i din virksomhed har en varebil på gule nummerplader med almindelig indretning og en tilladt totalvægt op til tre tons, kan du vælge at anvende vognen på to måder:

- Udelukkende erhvervmæssigt
- Både erhvervmæssigt og privat.

Udelukkende erhvervmæssig brug

Hvis du har købt varebilen udelukkende til erhvervmæssig brug, kan du trække moms fra i dit momsregnskab. Samtidig skal du heller ikke betale skat af den pågældende kørsel. Husk dog, at hverken du eller dine medarbejdere må køre privatkørsel i bilen.

De nye moms- og skatteregler opstiller klare retningslinjer for, hvornår du kan betragte kørslen i varebilen som erhvervmæssig kørsel. Grundreglerne lyder:

- Kørsel mellem hjem og arbejde op til 25 gange om året, hvis kørslen sker i

forbindelse med møde, kundebesøg eller kursus den foregående eller den følgende dag.

- Kørsel mellem hjem og skiftende arbejdssteder. Der er et krav, at varebilen er forsynet med relevant værktøj, eller at du har et lager derhjemme, og at vognen bruges til kørsel til forskellige arbejdssteder uden for virksomhedens forretningssted.
- Kørsel mellem hjem og arbejde som led i en vagtordning.
- Kørsel til spisning eller afhentning af mad i arbejdstiden.
- Afhentning og afsætning af kollegaer, når det sker i tilknytning til lovlig kørsel mellem hjem og arbejde.
- Lejlighedsvis kørsel mellem hjem og virksomhedens faste forretningssted for at supplere køretøjets lager af værktøj og andet. Lejlighedsvis vil i praksis sige en gang om ugen.

Du må ikke bruge varebilen til at køre private svinkeærinder, som eksempelvis at hente børn eller handle hos den nærliggende købmand.

Både erhvervmæssig og privat brug

Hvis du ønsker at benytte vognen til såvel erhvervmæssig som privat brug, kan du ikke trække moms fra ved købet af vognen. Alle driftsudgifter til en gulpladebil kan du trække fra. Driftsudgifter består eksempelvis af benzinforbrug, reparationer, serviceeftersyn og almindelig vedligeholdelse. Desuden skal du betale halv privatbenyttelsesafgift. Privatkørsel dækker al kørsel i privat regi og indbefatter også følgende situationer:

- Kørsel fra arbejdssted til fritidsaktiviteter
- Kørsel til købmand, hvor du handler til privat forbrug
- Kørsel til og fra børneinstitutioner
- Kørsel med eksempelvis campingvogn, trailer, båd- og hestetrailer, cykel, møbler, haveaffald med mere.

Her er en skematisk oversigt over, hvad du som virksomhedsejer kan trække fra, og hvad du må.

Hvad bruges bilen til?	Hvad kan jeg trække fra i moms?			Skal jeg betale moms ved salg?	Skal jeg betale privat benyttelsesafgift?	Må bilen bruges privat?	Bliver jeg beskattet af fri bil?
	Køb	Leje (leasing)	Drift (brug)				
Udelukkende erhvervmæssig brug	Hele momsen	Hele momsen	Hele momsen	Ja, af hele salgsprisen	Nej	Nej	Nej (*1)
Både erhvervmæssig og privat brug	Intet	1/3 af momsen (*2)	Hele momsen (*2)	Nej	Ja (50 procent)	Ja	Ja (*3)

(*1 Der må ikke køres privat i varebilen, når du har trukket momsen fra, da du købte bilen. Hvis du eller din medarbejder bruger varebilen privat, skal I som udgangspunkt betale skat af fri bil. Du kan i værste fald miste hele dit momsfradrag og skal betale privatbenyttelsesafgift. Du har dog mulighed for at købe en dagsbillet.

(*2 For at du kan få fradrag for momsen af leje og drift, skal omsætningen i din momsregistrerede virksomhed være over 50.000 kroner om året.

(*3 Hvis du eller din medarbejder bruger varebilen privat, skal I som udgangspunkt betale skat af fri bil.

Case

Murermester Jensen har et murerfirma med fem murersvende og to lærlinge. Firmaet ejer fem gulpladebiler med speciel indretning, og svendene benytter varevognene i det daglige arbejde. Desuden ejer firmaet en firehjulstrækker af mærket BMW X5 Van, som murerfirmaet ikke betalte moms af ved købet. Murermester Jensen benytter efter egen opfattelse kun firehjulstrækkeren til erhvervmæssig kørsel for firmaet. Murermester Jensen elsker at spille golf. Hans gode golfkammerat malermester Hansen, som Jensen også bruger som underleverandør i sit firma, har inviteret Jensen til en udfordrende golfdyst en lørdag formiddag. Da Jensens kone og

to børn har taget den private bil – en Mazda 626 - da de skulle på indkøb, kører Jensen i firmaets BMW hen til golfbanen. Efter at have vundet golfdysten stråler Jensen og er i højt humør, da han skal hjem. Men ude ved golfbanens parkeringsplads er SKAT og politiet i gang med at kontrollere alle varebiler. Jensen trækker en noget bekymret mine. Hvad sker der nu?

Jensen har god grund til bekymring. Da SKAT konstaterer, at momsen er fratrukket ved købet af BMW'en, og at Jensen eller medarbejdere ikke betaler privatbenyttelsesafgift, vurderer SKAT, at bilen bliver benyttet ikke blot i firmaet, men også privat. Jensens even-

tuelle argument om, at kørslen er sket i forretningsøjemed, idet golfdysten er med hans forretningspartner malermester Hansen, vil SKAT formentlig ikke acceptere.

Hvad sker der, hvis du ikke overholder reglerne?

Så kan du risikere:

- At miste dit momsfradrag helt eller delvis ved køb af varebilen, og at du skal betale momsen tilbage
- At blive afkrævet privatbenyttelsesafgift
- At blive beskattet af fri bil
- At modtage en bøde. ■

Gulpladebiler op til tre tons – speciel indretning



Hvis du i din virksomhed har en varebil op til tre tons med speciel indretning, har du flere muligheder for at benytte gulpladebilen i privat øjemed, selv om du har trukket momsen fra ved købet af vognen. I begrebet speciel indretning indgår, at varebilen skal have hylder eller anden indretning bagi.

Nu må du tage din varevogn med hjem

Momsreglerne har hidtil indskrænket privatkørsel i specialindrettede varebiler, og kørsel mellem din bolig og arbejde har stort set været udelukket, medmindre der var tale om skiftende arbejdssteder eller en reel vagtordning. Efter de nye regler, som trådte i kraft i foråret 2008, kan du foretage følgende kørsel i dit specialindrettede køretøj uden at blive beskattet af det:

- Ubegrænset kørsel mellem hjem og arbejde.
- Svinkeærinder på op til 1.000 kilometer årligt i tilknytning til kørsel mellem hjem og arbejde. Det er nu lovligt eksempelvis at aflevere/hente børn eller handle hos købmanden.
- Små svinkeærinder, der ikke afviger mere end 200 meter fra den erhvervsbetingede kørselsrute, medregnes ikke i de 1.000 kilometer årligt.
- Ubegrænset kørsel mellem skiftende arbejdssteder og virksomhedens faste forretningssted.
- Kørsel i forbindelse med spisning eller afhentning af mad i arbejdstiden.
- Afhentning og afsætning af kollegaer i tilknytning til kørsel mellem hjem og arbejde. Det er en betingelse, at arbejdsgiveren har beordret det. Arbejdsgiveren kan give ordren mundt-

ligt og generelt, og ordren behøver ikke vedrøre en specifik situation.

Svinkeærinder i dagligdagen

Du kan altså køre ubegrænset mellem arbejde og hjem i disse biler, stoppe og gøre indkøb i forretninger og sætte dine børn af i skoler og børnehaver på vej til arbejde uden at blive beskattet af kørslen. Du kan endda foretage helt private svinkeærinder, bare kørslen sker i forbindelse med erhvervs-kørsel, og bare afvigelsen fra erhvervsruten ikke overstiger 1.000 kilometer årligt.

Ulovlig kørsel i weekenden

Som tommelfingerregel kan du regne med, at din kørsel mellem hjem og arbejde i dagligdagen er blevet fredet, så det nu kun er i weekenden, at du skal lade din specialindrettede varebil

forblive i garagen. Lørdag og søndag har varebilen altså intet at gøre ved lystbådehavnen, golfbanen, boldbanen eller sommerhuset. I den anledning skal du huske på, at 1.000 kilometer-grænsen for svinkeærinder kun gælder privat kørsel, der sker "i tilknytning til erhvervsmæssig kørsel". Ren privat kørsel i weekenden kan under ingen omstændigheder falde ind under denne definition.

Hvornår er varebilen specialindrettet?

For at man kan anse en varebil for at være specialindrettet, skal bilens fysiske fremtræden og størrelse indikere et særligt erhvervsmæssigt behov. For at en kassevogn kan anses som specialindrettet, stiller SKAT ofte krav om, at der skal være fastmonterede hylder i bagagerummet. I nogle erhverv vil det kun være selve benyttelsen, som indikerer, at vognen er specialindrettet – et godt eksempel kunne være en fiskehandler.

Ud over bilens fysiske fremtræden er der to forhold, der også skal være opfyldt:

- Der skal være et erhvervsmæssigt behov for, at køretøjet er indrettet på den specielle måde.
- Det specialindrettede køretøj skal være nødvendigt for, at brugeren kan udføre sit arbejde.

En varebil kan altså godt være specialindrettet i en type virksomhed, mens samme bil i en anden type virksomhed ikke er specialindrettet. En advokat kan eksempelvis ikke få godkendt sin gulpladbil som specialindrettet, selvom

den er forsynet med faste reoler i bagagerummet, hvorimod blikkenslagere, elektrikere, servicemontører, murere og malere netop har behov for specialindretningen og derfor vil kunne få godkendt den samme varevogn.

Lige som ved gulpladebiler med almindelig indretning skal du betale halv privatbenyttelsesafgift, hvis du kører i bilen i privat øjemed.

Case

Tømrersvend Petersen har af sit firma fået rådighed over en specialindrettet varebil, som vejer 2,5 tons. Firmaet ligger i København, og Petersen bor i den sydsjællandske by Sorø, som ligger 80 kilometer fra firmaet. Firmaet har fratrukket momsens ved købet af varebilen og betaler ikke tillægsafgift for privat benyttelse. Firmaet har givet Petersen lov til at tage firmabilen med hjem. Det er meget fint for Petersen, som hver dag sætter sine to børn af ved Sorø Skole, før han fortsætter til sit arbejde. Hver dag stopper han ved Brugsen og køber cigaretter og mælk. En gang om ugen kører han ud i Bilka i Hundige syd for København og køber stort ind i sin varebil, før han vender næsen hjemad mod familien i Sorø.

Petersen spiller oldboys fodbold i den lokale fodboldklub i Sorø hver fredag eftermiddag klokken 17. Han pakker altid sin fodboldtaske om morgenen, så han kan køre direkte fra arbejde til træning. Efter træning kører han hjem

til bopælen, som ligger tre kilometer fra fodboldbanen. En weekend i december kører han i skoven og henter et juletræ sammen med sine børn. Han synes, at det er mest praktisk at tage varebilen.

Spørgsmålet er nu, hvordan SKAT anskuer den kørsel, som Petersen i det ovenstående har foretaget. Svaret er, at al Petersens kørsel er lovlig med undtagelse af den dag, hvor han henter juletræ i weekenden. Hvis Petersen blot havde hentet juletræet på vej hjem fra arbejde på en hverdag, ville det ikke anses som privat kørsel.

Hvad sker der, hvis du ikke overholder reglerne?

Hvis SKAT eksempelvis erfarer, at du kører i skoven og henter juletræ lørdag i december, kan du risikere:

- At miste dit momsfradrag helt eller delvis ved køb af varebilen, og at du skal betale moms tilbage.
- At blive afkrævet privatbenyttelsesafgift.
- At blive opkrævet skat af fri bil for de år, bilen har været til rådighed. En specialindrettet bil beskattes dog med et beløb, der svarer til det, det ville koste dig at leje en bil med tilsvarende anvendelsesmuligheder.
- At modtage en bøde. ■

Gulpladebiler over tre tons



Hvis du i din virksomhed har en varebil på gule nummerplader med en tilladt totalvægt over tre tons, kan du vælge at anvende vognen på to måder:

- Udelukkende erhvervsmæssigt
- Både erhvervsmæssigt og privat.

Udelukkende erhvervsmæssig brug

Hvis du udelukkende ønsker at benytte vognen til erhvervsmæssig brug, gælder samme regler som ved gulpladebiler med almindelig indretning under tre tons. Dog gælder reglen om kørsel mellem hjem og arbejde op til 25 gange om året momsmæssigt ikke for gulpladebiler over tre tons tilladt totalvægt.

Både erhvervsmæssig og privat brug

Hvis du ønsker at benytte vognen til såvel erhvervsmæssig som privat brug, skal du ved købet fradrage den del af momsen, som svarer til den forventede erhvervsmæssige kørsel. Hvis du lejer den tunge gulpladebil, gælder samme fordelingsprincip, lige som du kan fratække momsen på driftsudgiften i det omfang, som bilen bliver benyttet erhvervsmæssigt. Dog er det sådan, at du skal betale fuld moms ved salg af gulpladebilen.

Vigtige overvejelser

Overvej en nedvejning af din bil til en tilladt totalvægt op til tre tons. Det betyder, at du bliver omfattet af de lempelige regler for gulpladebiler op til tre tons.

Især hvis din gulpladebil er specialindrettet, kan dette være en fordel. Nedvejningen består i, at myndighederne ændrer på de data, som står i registreringen af bilen. Den må efter nedvejningen kun veje det antal kilo, som du har anmeldt – typisk 2.950 kilo. Hvis du ikke har brug for at kunne fylde bilen med personer og materialer, som tilsammen med bilens vægt overstiger tre tons, er dette en mulighed, som er værd at overveje. En nedvejning kan medføre en ændret registreringsafgift, så du skal selvfølgelig overveje, om det kan betale sig, men spørg din revisor, hvis du er i tvivl.

En anden mulighed er at anmelde til SKAT, at du vil benytte varebilen delvis privat, eksempelvis 10 procent. Dette betyder, at din moms fra købet i nogle tilfælde skal reguleres. Herefter kan du benytte varebilen til fritidsaktiviteter, indkøb, kørsel til og fra børneinstitutioner samt kørsel med private ting. Men dette kan du også spørge din revisor om.

Case

Som sædvanlig tager Svendsen sin søn Magnus med i sin varebil, der har en tilladt totalvægt på 3.025 kilo, og sætter ham af ved Sorø Skole.

Svendsens ven Olsen gør det samme og sætter sin datter Nikoline af ved skolen. Olsens bil er nøjagtig magen til Svendsens varebil, men bilen har dog en tilladt totalvægt på 3.000 kilo.

Om morgenen bliver begge håndværkere stoppet ved skolen af SKAT og politiet. Olsen bliver først kontrolleret, men han får hurtigt lov til at køre videre, så Svendsen er selvfølgelig sikker på også hurtigt at komme videre til sit arbejde, men SKAT vil gerne se indregistreringsattesten. På attesten står 3.025 kilo, så SKAT lader ikke Svendsen køre. Bilen har en tilladt totalvægt på over tre tons, så her gælder andre regler i forhold til biler med tilladt totalvægt på op til tre tons. Derfor bliver han gjort opmærksom på, at han har overtrådt momsloven, idet det er en betingelse for at kunne løfte momsen på en varebil, at den udelukkende anvendes erhvervsmæssigt. ■

En ny fugl i gadebilledet

Papegøjenummerplader vender tilbage den 1. januar 2009.

Danskerne så den første papegøjenummerplade i 1958. 20 år efter blev disse nummerplader afviklet. Den 1. januar 2009 kan vi igen opleve 'papegøjerne' i et smart og nutidigt design. De nye nummerplader skal erstatte det besværlige klistermærke, som ejere af gulpladebiler sætter på ruden, hvis bilen også anvendes privat.

Plader på tilbud

Normalt koster nye nummerplader 1.180 kroner, men Folketinget har besluttet, at prisen for de nye nummerplader kun skal være 160 kroner, hvilket svarer til den reelle kostpris for nummerpladen.

Hvilke biler kan få de nye nummerplader?

Det er som hovedregel kun gulpladebiler med registrering fra den 1. januar 2009 og frem, der har mulighed for

at tage de nye nummerplader i brug. Det betyder derfor, at gulpladebiler registreret før den 1. januar 2009 skal fortsætte med at bruge klistermærkeordningen efter den 1. januar 2009.

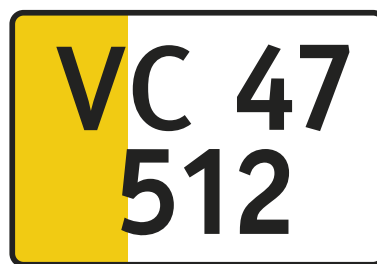
Dog kan der for gulpladebiler anskaffet før den 1. januar 2009 være mulighed for at anvende de nye nummerplader. Dette kræver imidlertid en ændret anvendelse af bilen i forhold til det, den oprindeligt var indregistreret til.

Der kan eksempelvis være tale om, at bilen ændrer anvendelse fra udelukkende at skulle være til erhvervmæssig brug til anvendelse til både privat og erhvervmæssig brug. Hvis denne ændring sker efter den 1. januar 2009, vil de nye plader kunne anskaffes, også selv om bilen er registreret før den 1. januar 2009. ■

Sådan ser papegøjepladerne ud



Den rektangulære plade kan anvendes både foran og bag på køretøjet.



Den kvadratiske nummerplade kan kun anvendes bag på bilen.

Dagsafgift – en ny mulighed

Du har nu mulighed for at købe et dagsbevis hos SKAT, hvis du som enten ejer eller ansat ønsker at benytte varebilen til privat kørsel. Varebilen må højst have en tilladt totalvægt på fire tons, og du kan maksimalt anvende denne mulighed 20 dage i hvert kalenderår.

Indførelsen af dagsafgift bevirker, at du kan køre privat i en varebil, selv om den kun er registreret til erhvervmæssig brug. Du kan med den nye ordning køre privat uden moms- og skattemæssige konsekvenser. Dog vil du som ansat blive beskattet af værdien af dagsbeviset, hvis din arbejdsgiver betaler beviset.

Et dagsbevis koster cirka 250 kroner per dag. ■

Vigtige datoer 2009

Marts	April	Maj	Juni
2. Moms (små)	14. A-skat + AM-bidrag lønmodtagere (små), FerieKonto, ATP	1. Fortrykt selvangivelse (lønmodtagere)	10. A-skat + AM-bidrag lønmodtagere (små)
10. A-skat + AM-bidrag lønmodtagere (små)	15. Lønsumsafgift	11. Moms (mellem), A-skat + AM-bidrag lønmodtagere (små)	25. Moms (store)
16. Frivillig indbetaling af restskat over 40.000 kroner	20. B-skat + AM-bidrag selvstændige	15. Etableringskonto	30. A-skat + AM-bidrag lønmodtagere (store)
20. B-skat + AM-bidrag selvstændige, Acontoselskabsskat	27. Moms (store)	20. B-skat + AM-bidrag selvstændige	
25. Moms (store)	30. A-skat + AM-bidrag lønmodtagere (store)	25. Moms (store)	
31. A-skat + AM-bidrag lønmodtagere (store)		29. A-skat + AM-bidrag lønmodtagere (store)	

Godt at vide

4. juli 2008	4,25 pct.	Fri frokost	135,00 kr.
7. juni 2007	4,00 pct.	Fri middag	135,00 kr.
9. marts 2007	3,75 pct.	25 pct. godtgørelse	113,75 kr.

Yderligere oplysninger:
www.nationalbanken.dk

Befordringsfradrag 2009

0-24 km:	0
24-100 km:	1,90 kr.
Over 100 km:	0,95 kr.

Kørselsgodtgørelse 2009

Egen bil eller motorcykel pr. km	
Indtil 20.000 km	3,56 kr.
Over 20.000 km	1,90 kr.
Egen cykel eller knallert pr. km	0,40 kr.

Rejsegodtgørelse 2009

Logi – efter regning eller pr. døgn	195 kr.
Fortæring pr. døgn	455 kr.
Tilsluttende døgn pr. time	18,96 kr.
Fri morgenmad	67,50 kr.

Mindsterenten

1. januar 2009– 30. juni 2009	3 pct.
-------------------------------	--------

Yderligere oplysninger: www.skat.dk

Nettoprisindeks 2007-08

November 2008	120,2
Oktober 2008	120,5
September 2008	120,7
August 2008	120,3
Juli 2008	120,2
Juni 2008	120,4
Maj 2008	120,1
April 2008	119,5
Marts 2008	119,1
Februar 2008	118,6
Januar 2008	117,1
December 2007	116,7

Yderligere oplysninger: www.dst.dk/priser

Dagpenge 2008

Max. pr. dag:	703 kr.
---------------	---------

Sygedagpenge 2008

Max pr. uge:	3.515 kr.
--------------	-----------

Yderligere oplysninger: www.bm.dk

Diskontoen

5. december 2008	3,50 pct.
7. november 2008	4,00 pct.
8. oktober 2008	4,50 pct.